



BYTES Tábor s.r.o.

BYTES Tábor s.r.o., Kpt. Jaroše 2418, Tábor - Klokoty

KRYCÍ LIST

FINANČNÍ PLÁN

PRO ROK 2022



BYTES Tábor s.r.o.

OBSAH

1) KRYCÍ LIST SPOLEČNOSTI

2) ÚVOD

- základní údaje o společnosti
- orgány společnosti
- činnost jednotlivých středisek
- organizační struktura

3) TEXTOVÁ ČÁST

- komentář k finančnímu plánu
- komentář k očekávaným změnám a investicím

4) TABULKOVÁ ČÁST

- finanční plán za společnost
- rozpis na jednotlivá střediska

5) REKAPITULACE PLÁNU

- příloha č. 1



ÚVOD

ZÁKLADNÍ ÚDAJE O SPOLEČNOSTI:

Obchodní jméno:	BYTES Tábor s.r.o.
Sídlo společnosti:	Kpt. Jaroše 2418, Tábor - Klokoty
IČ:	62502573
DIČ:	CZ62502573
Bankovní spojení:	Česká spořitelna a.s., Tábor
Číslo účtu:	700847309/0800
Zápis OR:	Krajský soud České Budějovice, oddíl C, vložka 4796
Předmět podnikání:	<ul style="list-style-type: none">- výroba a rozvod tepelné energie – licence- zámečnictví, nástrojařství - živnost- vodoinstalatérství, topenářství - živnost- montáž, opravy a revize a zkoušky elektrických zařízení - živnost- velkoobchod – živnost- specializovaný maloobchod – živnost- správa a údržba nemovitostí – živnost- inženýrská činnost v investiční výstavbě – živnost- provádění staveb, jejich změn a odstraňování – živnost- výroba tepelné energie a rozvod tepelné energie, nepodléhající licenci realizovaná ze zdrojů tepelné energie s instalovaným výkonem jediného zdroje nad 50 kW- služby v oblasti administrativní správy a služby organizačně hospodářské povahy u fyzických a právnických osob
Základní kapitál:	169 570 tis. Kč
Obrat společnosti:	227 454 tis. Kč
Přepočtený počet pracovníků:	81, z toho THP 38
Statutární orgán:	Ing. Ondřej Semerák – jednatel společnosti
Dozorčí rada:	Pavel Dvořák – předseda Ladislav Šedivý – člen Doc. RNDr. Jiří Vaníček CSc. – člen Miroslav Smetana – člen Mgr. Petr Vašíček – člen Ing. Petr Lapačka – člen Bc. Jiří Roubíček – člen
Společník:	Město Tábor – obchodní podíl 100%

Společnost BYTES Tábor s.r.o. byla založena jediným vlastníkem Městem Tábor, pro zajištění výroby a distribuce tepla prostřednictvím teplovodních sítí, které město vložilo do základního kapitálu společnosti. Další významnou činností je správa a údržba bytových a nebytových prostor prováděná na základě mandátní smlouvy.

Činnost středisek:

Společnost je členěna na sedm středisek, jejichž hospodaření je sledováno odděleně.

Středisko Bytové hospodářství 170

Středisko v rámci své činnosti vykonává správu bytových a nebytových jednotek v domech vlastnicích 100% Městem Tábor a správu ve spoluvlastnických domech na základě mandátní smlouvy. Technické oddělení střediska zajišťuje administraci veřejných zakázek na stavební práce, zabezpečuje kromě běžných kontrol nad průběhem stavebních prací i stavební dohledy nad realizací investičních akcí. Středisko zaměstnává celkem 17 kmenových zaměstnanců.

Středisko Domovníctví 161-163

Na základě mandátní smlouvy provádíme činnosti spojené s domovníckou funkcí v rozsahu dle pokynů objednatele. V současné době evidujeme celkem 11 domovníků zaměstnaných na základě dohody o pracovní činnosti. Domovníci zajišťují úklid společných prostor, v zimním období odklizení sněhu a v letním období sečení trávy.

Středisko Servisní centrum 190

Činnost střediska představují zejména práce zabezpečující opravy a údržby městských bytových a nebytových jednotek. Jedná se především o práce zednického, truhlářského, zámečnického, instalátérského charakteru a práce elektroinstalační. Středisko zahrnuje celkem 26 pracovníků.

Středisko Správa SVJ 175

Středisko se zabývá správou nemovitostí v rozsahu dle jednotlivých uzavřených smluv se společenstvími. Předmětem plnění je správa v oblasti administrativně-správní a v oblasti provozně-technické. Středisko spravuje celkem 66 společenství, 2 bytová družstva a 6 domů v soukromém vlastnictví, z čehož plnou správu využívá 59 společenství, 1 bytové družstvo a 3 soukromé domy. Pod středisko spadají 3 zaměstnanci. Plná správa představuje zajišťování správy jak v oblasti administrativně-správní tak i v oblasti provozně-technické.

Středisko MTZ 176

Středisko zabezpečuje nákup materiálu určeného pro další prodej dle potřeb zákazníků a dále nákup materiálu určeného na opravy a údržbu městských bytových a nebytových prostor. Pod středisko spadají 3 zaměstnanci.

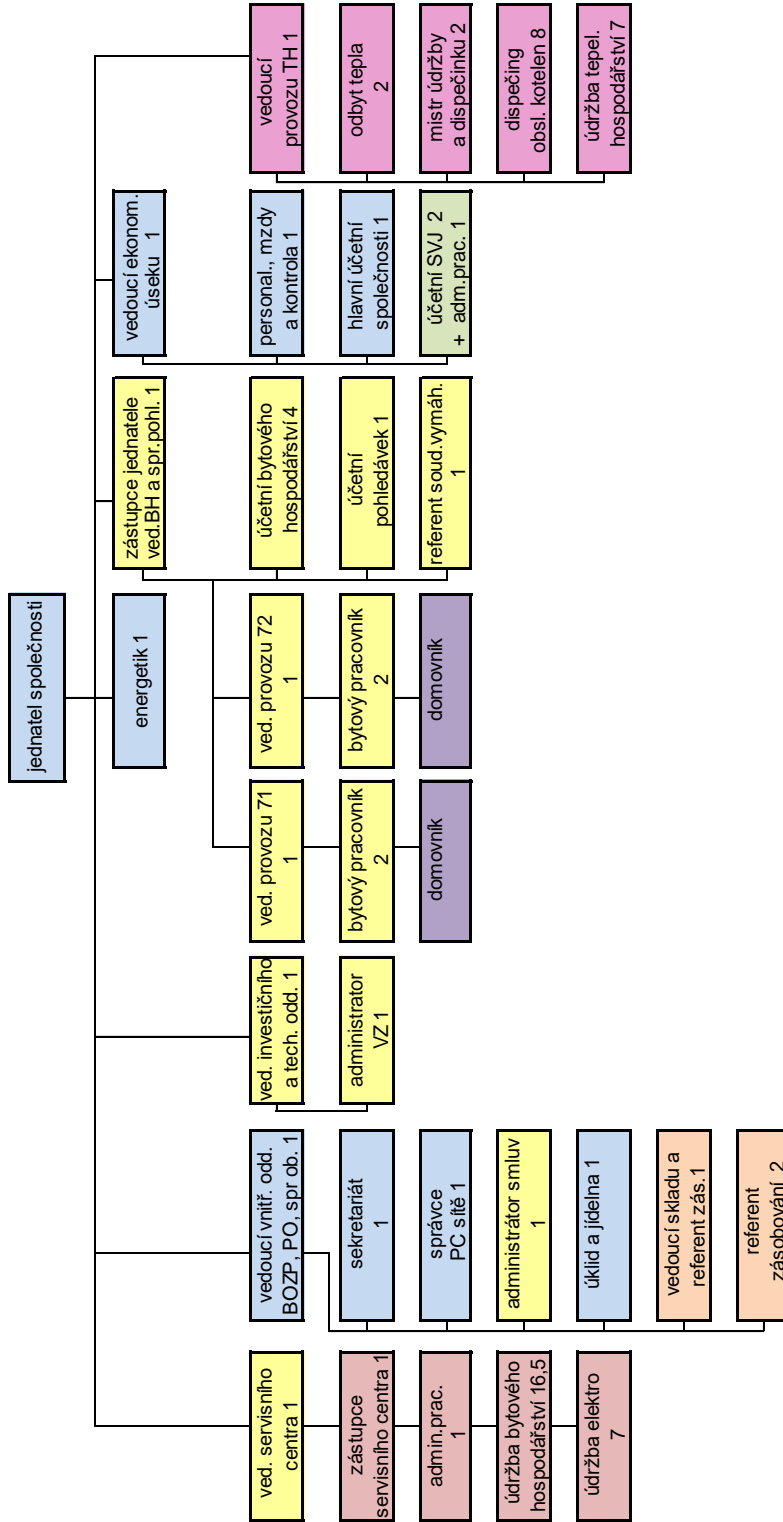
Středisko Výroba tepla 179

Středisko zaměstnává celkem 20 zaměstnanců, z čehož je 5 pracovníků THP, 7 pracovníků zajišťuje opravy a údržby DPS a rozvodů tepla, 5 pracovníků jsou dispečeri a 3 pracovníci zajišťují obsluhu kotelen. Středisko zaměstnává 2 pracovníků na dohodu o pracovní činnosti. Činnost střediska spočívá v zajištění plynulého provozu tepelného hospodářství v oblasti provozně-technické a administrativní.

Středisko Správa společnosti 177

Správa společnosti je neziskové středisko, které tvoří vedení společnosti, ekonomický úsek, personální úsek, IT a úsek vnitřních věcí. Činnost střediska je zajišťována prostřednictvím 9 zaměstnanců. Pod středisko správa spadá od 1. 1. 2022 úsek energetického poradenství.

ORGANIZAČNÍ STRUKTURA SPOLEČNOSTI



- středisko 170 Bytové hospodářství
- středisko 161-163 Domovníctví
- středisko 190 Servisní centrum
- středisko 175 Správa SVJ
- středisko 176 MTZ (sklad)
- středisko 179 Výroba tepla
- středisko 177 Správa společnosti

TEXTOVÁ ČÁST

KOMENTÁŘ K FINANČNÍMU PLÁNU

V současné době dochází ke skokovému navýšení ceny elektrické energie. Většina elektrické energie se vyrábí v uhelných elektrárnách, v důsledku toho rostou ceny emisních povolenek. Při stanovení objemu nákupu elektřiny vycházíme ze skutečného nakoupené množství v předchozích letech a zároveň upřesňujeme spotřebu elektřiny na odběrných místech převzatých od bývalé společnosti Teplárny Tábor a.s. V kalkulaci dále zohledňujeme cenu za distribuci elektřiny (silová elektřina) a regulovanou část ceny tj. např. podpora obnovitelných zdrojů nebo distribuční poplatky. Pro rok 2022 předpokládáme nárůst ceny elektrické energie o 30%.

Obdobně jako u elektřiny tak i u plynu dojde od roku 2022 k významnému zdražení komodity. Předpokládáme, že zdražení u plynu bude pro odběratele ještě citelnější než u elektřiny. Důvodem výrazného navýšení ceny plynu je loňská dlouhá a chladná zima a obnova ekonomiky po pandemii COVID-19. V kalkulaci ceny plynu zohledňujeme navýšenou cenu plynu za 1 MWh a předpokládané množství spotřeby plynu. Energetický regulační úřad zatím nepotvrdil cenu distribuční složky pro rok 2022. Odhadujeme, že náklady v rámci silové složky budou pro rok 2022 na trojnásobku až čtyřnásobku loňských cen za komoditu. Navýšení nákladů je způsobeno jednostrannou výpovědí dodávek plynu od dodavatele CONTE spol. s r.o.

Při stanovení nákladů na spotřebu tepelné energie jsme vycházeli z klimatických podmínek, z průměrných spotřeb jednotlivých odběrných míst v minulých obdobích, z investiční činnosti a z jednotkové ceny za 1 GJ a.

Při kalkulaci jednotkové cena tepla jsme zohledňovali celkový objem nákupu a od společnosti C-ENERGY Planá s.r.o. Do ceny tepelné energie jsme zahrnuli veškeré náklady spojené s výrobou a rozvodem tepla. Při kalkulaci tepla jsme respektovali nově vydané cenové rozhodnutí Energetickým regulačním úřadem v září 2021. Toto rozhodnutí nám striktně stanovuje, které náklady jsme oprávněni zahrnout do ceny tepelné energie, jakož i míru zisku za 1 GJ.

Přehled vstupních a výstupních cen na všech úrovních společnosti BYTES pro rok 2022:

Vstupní ceny tepelné energie bez DPH:

P1 417,24 Kč

Výstupní ceny tepelné energie bez DPH:

S1 567,28 Kč

S2 641,82 Kč

N Á K L A D Y

Celkové náklady společnosti jsou pro rok 2022 kalkulovány ve výši 229 589 tis. Kč a zahrnují následující položky:

a) Materiálové náklady - spotřebu přímého materiálu spotřebovávaného při opravách a údržbě bytových a nebytových jednotek a při vlastní údržbě předpokládáme ve výši 8 487 tis. Kč. V kalkulaci plánujeme navýšení nákladů o inflaci. Kalkulujeme s nárůstem ve výši předpokládané inflace za rok 2021.

Porovnání v tis. Kč:

Plán 2022 8 487

Plán 2021 7 913

Očekávaná skutečnost 2021 8 026

- spotřebu režijního materiálu (kancelářské potřeby, drobný hmotný majetek, ochranné pracovní pomůcky, spotřební materiál k PC a do tiskáren, pohonné hmoty, odborná

literatura atd.) plánujeme ve výši 1 512 tis. Kč. V nákladech jsme rovněž zohlednili výdaje spojené s testováním zaměstnanců a nákupy masek na ochranu dýchacích orgánů.

<i>Plán 2022</i>	<i>1 512</i>
<i>Plán 2021</i>	<i>1 127</i>
<i>Očekávaná skutečnost 2021</i>	<i>1 750</i>

b) Nákup energií

Pro rok 2022 kalkulujeme s nákupem energií ve výši 145 607 tis. Kč. Tato položka nákladů zahrnuje nákup všech energií určených pro další prodej, spotřebu energie pro potřebu firem sídlících v areálu, spotřebu energie na provozovně Staré a Nové město a spotřebu energií na budově TH (stř. 179) v areálu bývalé TTa,a.s.

Nákup tepelné energie k vytápění bytových a nebytových prostor a k ohřevu teplé vody kalkulujeme ve výši 130 798 tis. Kč, což představuje 313 484 GJ.

Porovnání v tis. Kč:

<i>Plán 2022</i>	<i>130 798</i>
<i>Plán 2021</i>	<i>121 451</i>
<i>Očekávaná skutečnost 2021</i>	<i>130 727</i>

Při stanovení plánu spotřeby elektrické energie jsme vycházeli opět z vývoje tepelného hospodářství a z předpokládané jednotkové ceny za komoditu pro rok 2022. Náklady ve výši 6 327 tis. Kč zahrnují spotřebu elektrické energie v DPS a spotřebu elektřiny firem sídlících v areálu.

Porovnání v tis. Kč:

<i>Plán 2022</i>	<i>6 327</i>
<i>Plán 2021</i>	<i>5 010</i>
<i>Očekávaná skutečnost 2021</i>	<i>4 600</i>

V kalkulaci spotřeby zemního plynu jsme vycházeli z předpokládaného množství a z předpokládané jednotkové ceny za komoditu pro rok 2022. Předpokládané množství spotřeby plynu odhadujeme na 7 547 tis. Kč, což představuje produkci 9 930 GJ.

Porovnání v tis. Kč:

<i>Plán 2022</i>	<i>7 547</i>
<i>Plán 2021</i>	<i>2 509</i>
<i>Očekávaná skutečnost 2021</i>	<i>4 100</i>

Náklady na vodné stočné kalkulujeme ve výši 853 tis. Kč. Náklady na vodu představují zejména náklady na spotřebu vody v areálu a spotřebu technologické vody pro provoz domovních předávacích stanic.

Porovnání v tis. Kč:

<i>Plán 2022</i>	<i>853</i>
<i>Plán 2021</i>	<i>816</i>
<i>Očekávaná skutečnost 2021</i>	<i>750</i>

Náklady na energie pro potřebu ostatních firem v areálu jsou po skončení roku přefakturovány a tvoří zároveň tržby společnosti. Jako podklad pro fakturaci jsou použity záznamy skutečně naměřených hodnot spotřeby energií.

c) Náklady na služby

Tyto náklady tvoří zejména nájemné, poštovné, internet, telefonní poplatky, revize a přezkoušení měřidel, servis programového vybavení, účetní a daňové poradenství, ostraha objektu, zpracování projektů, školení a semináře. Náklady vychází z uzavřených nájemních smluv a z potřeb společnosti pro zajištění řádného provozu, náklady kalkulujeme ve výši 6 150 tis. Kč. U některých položek těchto nákladů předpokládáme nárůst ve výši předběžné inflace za rok 2021.

Porovnání v tis. Kč:

<i>Plán 2022</i>	<i>6 150</i>
<i>Plán 2021</i>	<i>6 108</i>
<i>Očekávaná skutečnost 2021</i>	<i>9 720</i>

d) Osobní náklady

Osobní náklady kalkulujeme ve výši 42 588 tis. Kč. V této částce jsou zahrnuty veškeré mzdové náklady, povinné zákonné pojištění, zákonné sociální náklady, odměny členů dozorčí rady a jednatele, odměny domovníků a odměny vyplácené na základě dohod. Je zde počítáno také se závazkem vyplývajícím ze smlouvy jednatele, kterému v příštím roce končí funkční období.

Porovnání v tis. Kč:

Plán 2022	42 588
Plán 2021	39 595
Očekávaná skutečnost 2021	39 090

e) Odpisy

Odpisy hmotného a nehmotného majetku jsou stanoveny v souladu s odpisovým plánem s přihlédnutím k plánovanému pořízení nových investic. Pro rok 2022 předpokládáme odpisy ve výši 16 171 tis. Kč. V odhadu jsou zahrnuty odpisy v současné době již dokončené ale zatím nezařazené investice VS 12 a VS 19.

Porovnání v tis. Kč:

Plán 2022	16 171
Plán 2021	10 544
Očekávaná skutečnost 2021	16 235

f) Prodaný materiál

Náklady na prodaný materiál jsou kalkulovány ve výši 3 964 tis. Kč, představují nákup materiálu za účelem dalšího prodeje.

Porovnání v tis. Kč:

Plán 2022	3 964
Plán 2021	3 554
Očekávaná skutečnost 2021	4 216

g) Opravy - vnitronáklady

Na této položce nákladů kalkulujeme s náklady ve výši 3 035 tis. Kč. Jedná se především o náklady spojené o výkony mezi jednotlivými středisky.

Porovnání v tis. Kč:

Plán 2022	3 035
Plán 2021	2 285
Očekávaná skutečnost 2021	2 406

V Ý N O S Y

Celkové výnosy společnosti pro rok 2021 kalkulujeme ve výši 230 489 tis. Kč a zahrnují následující položky.

a) Tržby za služby

Nejvýznamnější položkou výnosů jsou výnosy z prodeje tepelné energie na vytápění a na ohřev teplé vody do bytových a nebytových prostor. Tyto tržby kalkulujeme ve výši 179 465 tis. Kč s celkovým prodaným množstvím 285 100 GJ tepelné energie.

Porovnání v tis. Kč:

Plán 2022	179 465
Plán 2021	164 862
Očekávaná skutečnost 2021	171 409

Vývoj prodeje tepelné energie za sledované období

	Skutečnost 2018	Skutečnost 2019	Skutečnost 2020	Očekávaná skutečnost 2021	Plán 2022
Prodané množství v GJ	204 296	204 772	201 632	286 016	285 100
Jednotková cena v Kč za GJ bez DPH	S ½ 532,30 S1 546,58 S2 584,88	S ½ 568,76 S1 611,36 S2 620,02	S ½ 601,44 S1 639,09 S2 648,18	S1 540,73 S2 612,09	S1 567,28 S2 641,82
Tržby z prodeje tepelné energie v tis. Kč	118 593	125 835	129 823	171 409	179 465

Další položkou výnosů jsou tržby z mandátní odměny ve výši 12 112 tis. Kč. Od 1. 1. 2022 kalkulujeme s navýšením mandátní odměny. V případě schválení navýšení mandátní odměna bude cena za správu jednotky v domě v 100% vlastnictví města účtována ve výši 329 Kč měsíčně bez DPH, cena za správu jednotky ve spoluvlastnickém domě bude účtována ve výši 107 Kč měsíčně bez DPH a paušální částka za správu čp. 2761 a 2771 ve výši 8 210 Kč bez DPH za měsíc.

Plán 2022 12 112

Plán 2021 11 282

Očekávaná skutečnost 2021 11 193

Další položku výnosů za služby představují tržby ve výši 2 322 tis. Kč za správu vykonávanou pro společenství vlastníků jednotek na základě uzavřených příkazních smluv. Celkem spravujeme 66 společenství vlastníků jednotek, 2 bytová družstva a 6 domů v soukromém vlastnictví. Během roku 2021 jsme zaznamenali zvýšený zájem o zajišťování tzv. profesionálního předsedy. Aktuálně tuto službu provádíme pro 3 společenství, další 4 společenství projevují zájem. Od roku 2022 kalkulujeme s navýšením ceny za správu ve výši inflace za rok 2021.

Porovnání v tis. Kč:

Plán 2022 2 322

Plán 2021 2 037

Očekávaná skutečnost 2021 2 089

Součástí tržeb za služby jsou i tržby za opravy a údržby městských bytů, které jsou kalkulovány ve výši 26 035 tis. Kč. Od 1. 1. 2022 plánujeme navýšit hodinovou sazbu u některých řemeslných profesí (instalatér, topenář, podlahář, malíř, truhlář, zedník).

Porovnání v tis. Kč:

Plán 2022 26 035

Plán 2021 26 858

Očekávaná skutečnost 2021 25 747

b) Tržby z prodeje materiálu

Tržby za prodaný materiál kalkulujeme ve výši 4 866 tis.

Porovnání v tis. Kč:

Plán 2022 4 866

Plán 2021 4 265

Očekávaná skutečnost 2021 5 078

c) Vnitrovýnosy – výkony na opravách

Tuto položku kalkulujeme ve výši 3 035 tis. Kč. Jedná se především o výnosy spojené o výkony mezi jednotlivými středisky.

Porovnání v tis. Kč:

Plán 2022 3 035

Plán 2021 2 285

Očekávaná skutečnost 2021 2 406

KOMENTÁŘ K OČEKÁVANÝM ZMĚNÁM A INVESTICÍM

Konečný plánovaný výsledek hospodaření společnosti k 31. 12. 2022 činí 900 tis. Kč. Vzhledem k tomu, že dle prognózy odpisů dlouhodobého majetku účetní odpisy převyšují daňové odpisy, nemůžeme jako nástroj daňové optimalizace uplatňovat daňové odpisy převyšující nad účetními. Z tohoto důvodu bude zisk společnosti podléhat zdanění daní z příjmu právnických osob. Zisk společnosti bude na základě rozhodnutí Rady města rozdělen do jednotlivých fondů.

Finanční plán společnosti byl zpracován na základě předběžných informací o vstupních cenách, které byly při jeho tvorbě k dispozici. U vybraných položek byly zohledněny prognózy inflačního vývoje, které očekávají významný nárůst a začátkem příštího roku se přiblíží až k 7%.

V roce 2021 jsme z vlastních zdrojů proinvestovali cca 14 mil. Kč. V důsledku těchto investičních výdajů jsme od poloviny roku 2021 řešili problémy s cashflow, z tohoto důvodu v příštím roce plánujeme podstatně nižší výdaje v souvislosti s investicemi. Bude pokračovat konverze výměňkových stanic při přechodu teplotnosné látky z páry na horkou vodu. Způsob a množství výměňkových stanic bude upřesněn po postupu konverze parních rozvodů na horkovodní, což je akce společnosti C-ENERGY Planá nad Lužnicí s.r.o.

V souvislosti s navýšením minimální mzdy a s tím související zaručené mzdy plánujeme navýšit mzdové prostředky. Navýšení mezd odpovídá částce, která byla vládou schválena pro většinu státních zaměstnanců. V celkových mzdových nákladech se navýšení projeví částkou 1 250 tis. Kč. Mzdové náklady ovlivní opětovné obsazení pozice energetika zajišťující energetické poradenství pro město Tábor a jím založené a zřízené organizace.

Česká ekonomika pokračuje v zotavování, příznivá situace v oblasti pandemie umožňuje neomezené fungování obchodů a služeb. Na základě těchto prognóz vývoje ekonomiky a ze zkušeností roku 2021 nepředpokládáme, že hospodaření společnosti by bylo v příštím roce omezováno vládními restrikcemi proti šíření nákazy. Vzhledem k tomuto stavu jsme nastavili finanční plán pro rok 2022 bez případného omezení hospodaření společnosti. Předpokládáme, že společnost bude v roce 2022 plnit cíle stanovené finančním plánem.

TABULKOVÁ ČÁST - Finanční plán rok 2022, skutečnosti 2019-2021

		Skutečnost 2019	Skutečnost 2020	Očekávaná skutečnost 2021	Plán 2022
REŽIJNÍ MATERIÁL	501xx	898,2	982,4	1 750,0	1 512,0
PŘÍMÝ MATERIÁL	50110	6 771,9	6 886,4	8 026,0	8 487,0
ELEKTRICKÁ ENERGIE	50210	3 310,3	3 390,7	4 600,0	6 327,0
STUDENÁ VODA	50211	848,6	672,1	750,0	853,0
TEPELNÁ ENERGIE	50212	112 539,7	109 814,3	130 727,0	130 880,0
PLYN	50213	2 408,3	2 719,9	4 100,0	7 547,0
OPRAVY A UDRŽOVÁNÍ	511	550,7	668,8	1 020,0	1 517,0
CESTOVNÉ	512	30,7	46,3	59,0	32,0
REPREZENTACE	513	12,8	9,5	12,0	51,0
NÁJEMNÉ	51816	1 510,2	1 550,8	1 656,0	1 493,0
PRÁVNÍ SLUŽBY	51817	138,4	26,9	88,0	160,0
POŠTOVNÉ	51811	118,6	74,0	71,0	92,0
TELEFONNÍ POPLATKY, INTERNET	51812	496,0	502,7	571,0	611,0
ŠKOLENÍ, SEMINÁŘE	51813	92,3	114,2	62,0	123,0
REVIZE, PŘEZKOUŠENÍ	51818	527,0	786,7	869,0	965,0
SERVIS PROGRAMOVÉHO VYBAVENÍ	51822	246,6	226,4	215,0	307,0
ÚČETNÍ A DAŇOVÉ PORADENSTVÍ	51823	75,0	75,0	75,0	75,0
OSTRAHA OBJEKTU	51824	545,4	692,7	681,0	728,0
ZPRACOVÁNÍ PROJEKTŮ	51820	0,0	0,0	0,0	50,0
EKOLOGICKÉ ČIŠTĚNÍ ROZVODŮ TV	518	0,0	800,9	912,0	820,0
OSTATNÍ SLUŽBY	51810	1 361,8	751,1	4 520,0	726,0
OSOBNÍ NÁKLADY	52x	31 793,3	34 881,6	39 090,0	42 588,0
SILNIČNÍ DAŇ	531	31,9	32,3	32,0	33,0
DAŇ Z NEMOVITÝCH VĚCÍ	532	0,0	0,0	53,3	55,0
ZŮSTATKOVÁ CENA DLOUH. MAJETKU	541	242,3	0,0	425,8	0,0
SPRÁVNÍ POPLATEK	538	-354,3	-472,6	-290,0	-20,0
DARY	543		7,1	9,3	0
PRODANÝ MATERIÁL	542	3 537,4	3 278,0	4 216,0	3 964,0
POKUTY A PENÁLE	544	57,0	2,0	0,0	
OSTATNÍ PROVOZNÍ NÁKLADY	548	308,9	8,6	20,0	43,0
ODPIS NEDOBYTNÝCH POHLEDÁVEK	546	7 653,3	8,3	10,0	0,0
ODPISY HIM	551	-2,6	8 361,5	16 235,0	16 171,0
PRODANÉ CENNÉ PAPIRY A PODÍLY	561		84 315,3	0,0	0,0
TVORBA ZÁK.OP K POHLEDÁVKÁM	558,559	84,5	-7,5	10,0	12,0
ÚROKY	579	446,0	224,3	180,0	144,0
FINANČNÍ NÁKLADY	562	1,4	466,9	502,0	508,0
TVORBA OPR. POL. K DL.FIN. MAJETKU	579	37 849,6	-37 849,6	0,0	0,0
ZMĚNA STAVU NEDOKONČ. VÝROBY	583	-937,0	0,0	0,0	0,0
AKTIVACE DHIM	588	-657	-1 465,5	-1 858,0	-500,0
ODLOŽENÁ DAŇ Z PŘÍJMŮ	592		8,3	200,0	200,0
VNITŘNÍ NÁKLADY	599	661,6	-553,8	1 994,0	2 575,0
NÁKLADY NA VYTÁPĚNÍ AREÁLU	599	436,8	2 289,4	412,0	460,0
NÁKLADY CELKEM		213 635,6	224 326,4	222 005,4	229 589,0
TRŽBY ZA SLUŽBY NÁJEM, PODNÁJEM	60212	74,2	81,2	96,0	98,0
TRŽBY ZA SLUŽBY PRODEJ TEPLA	60211	126 758,8	129 822,6	171 409,0	179 465,0
TRŽBY ZA SLUŽBY MO	60215	11 284,2	11 282,8	11 193,0	12 112,0
TRŽBY ZA SLUŽBY ÚDRŽBA A OPRAVY	60217	22 580,9	24 886,3	25 747,0	26 035,0
TRŽBY ZA SLUŽBY SPRÁVA SVJ	60213	1 951,1	2 017,2	2 089,0	2 322,0
TRŽBY OSTATNÍ PŘEFAKTURACE AREÁL	60221	1 888,3	3 726,9	4 836,0	1 776,0
TRŽBY ENERGETICKÉ PORADENSTVÍ	60224	50,5	0,0	156,0	626,0
OSTATNÍ PROVOZNÍ VÝNOSY	648	1 453,1	59,6	75,0	132,0
PRODEJ MATERIÁLU	642	4 362,7	4 070,8	5 078,0	4 866,0
TRŽBA Z PRODEJE DHIM	641	104,7	6,7	353,7	0,0
DOTACE ÚŘAD PRÁCE	648	208,7	0,0	0,0	0,0
TRŽBY Z PRODEJE CENNÝCH PAPIRŮ	661	0,0	47 432,3	0,0	0,0
POKUTY A PENÁLE	644	0,0	0,0	6,0	0,0
ÚROKY	662	23,6	5,9	1,0	22,0
VNITŘNÍ VÝKONY	699	661,6	11,7	1 994,0	2 575,0
VÝNOSY NA VYTÁPĚNÍ AREÁLU	699	436,8	2 289,4	412,0	460,0
VÝNOSY CELKEM		171 839,2	225 693,4	223 445,7	230 489,0
HOSPODÁŘSKÝ VÝSLEDEK		-41 796,4	1 367,0	1 440,3	900,0

Příloha č. 1

		Plán R-2 2020	Plán R-1 2021	Plán rok 2022	Očekávaná skutečnost R 2021
Hospodářský výsledek		2 216	10 617,0	900,0	1 440,3
Náklady		174 565	202 751,0	229 589,0	222 005,4
	Materiálové náklady	7 470	9 040,0	9 999,0	9 776,0
	Náklady na energie	114 305	129 864,0	145 607,0	140 177,0
	Náklady mzdové	34 317	39 595,0	42 588,0	39 090,0
	Náklady na opravy	1 005	3 279,0	4 092,0	3 014,0
	Ostatní náklady	17 468	20 973,0	27 303,0	29 948,4
Výnosy		176 781	213 368,0	230 489,0	223 445,7
	Tržby z vlastní činnosti	171 412	206 703,0	225 434,0	215 526,0
	Tržby ostatní	5 369	6 665,0	8 055,0	7 919,7,0
	Dotace města	0	0	0	0
	Ostatní dotace	0	0	0	0

údaje v tabulce v tis. Kč

V Táboře dne 26. 11. 2021

Zpracoval: Jitka Vachtová, vedoucí ekonomického oddělení

Předkládá: Ing. Ondřej Semerák, jednatel společnosti BYTES Tábor s.r.o.