



BYTES Tábor s.r.o.

BYTES Tábor s.r.o., Kpt. Jaroše 2418, Tábor - Klokoty

KRYCÍ LIST

FINANČNÍ PLÁN

PRO ROK 2023



BYTES Tábor s.r.o.



O B S A H

1) KRYCÍ LIST SPOLEČNOSTI

2) ÚVOD

- základní údaje o společnosti
- orgány společnosti
- činnost jednotlivých středisek
- organizační struktura

3) TEXTOVÁ ČÁST

- komentář k finančnímu plánu
- komentář k očekávaným změnám a investicím

4) TABULKOVÁ ČÁST

- finanční plán za společnost
- rozpis na jednotlivá střediska

5) REKAPITULACE PLÁNU

- příloha č. 1



ÚVOD

ZÁKLADNÍ ÚDAJE O SPOLEČNOSTI:

Obchodní jméno:	BYTES Tábor s.r.o.
Sídlo společnosti:	Kpt. Jaroše 2418, Tábor - Klokoty
IČ:	62502573
DIČ:	CZ62502573
Bankovní spojení:	Česká spořitelna a.s., Tábor ČSOB, a.s, Tábor
Číslo účtu:	700847309/0800 264368327/0300
Zápis OR:	Krajský soud České Budějovice, oddíl C, vložka 4796
Předmět podnikání:	- výroba a rozvod tepelné energie – licence - zámečnictví, nástrojařství - živnost - vodoinstalatérství, topenářství - živnost - montáž, opravy a revize a zkoušky elektrických zařízení - živnost - velkoobchod – živnost - specializovaný maloobchod – živnost - správa a údržba nemovitostí – živnost - inženýrská činnost v investiční výstavbě – živnost - provádění staveb, jejich změn a odstraňování – živnost - výroba tepelné energie a rozvod tepelné energie, nepodléhající licenci realizovaná ze zdrojů tepelné energie s instalovaným výkonem jediného zdroje nad 50 kW - služby v oblasti administrativní správy a služby organizačně hospodářské povahy u fyzických a právnických osob
Základní kapitál:	181 395 tis. Kč
Obrat společnosti:	233 939 tis. Kč
Přepočtený počet pracovníků:	77, z toho THP 42
Statutární orgán:	Ing. Ondřej Semerák – jednatel společnosti
Dozorčí rada:	Pavel Dvořák – předseda Ladislav Šedivý – člen Doc. RNDr. Jiří Vaníček CSc. – člen Miroslav Smetana – člen Mgr. Petr Vašíček – člen Ing. Petr Lapačka – člen Ing. Jiří Roubíček – člen
Společník:	Město Tábor – obchodní podíl 100%

Společnost BYTES Tábor s.r.o. byla založena jediným vlastníkem Městem Tábor, pro zajištění výroby a distribuce tepla prostřednictvím teplovodních sítí, které město vložilo do základního kapitálu společnosti. Další významnou činností je správa a údržba bytových a nebytových prostor prováděná na základě mandátní smlouvy.

Činnost středisek:

Společnost je členěna na sedm středisek, jejichž hospodaření je sledováno odděleně.

Středisko Bytové hospodářství 170

Středisko v rámci své činnosti vykonává správu bytových a nebytových jednotek v domech vlastnících 100% Městem Tábor a správu ve spoluvlastnických domech na základě mandátní smlouvy. Technické oddělení střediska zajišťuje administraci veřejných zakázek na stavební práce, zabezpečuje kromě běžných kontrol nad průběhem stavebních prací i stavební dohledy nad realizací investičních akcí. Středisko zaměstnává celkem 18 kmenových zaměstnanců.

Středisko Domovníctví 161-163

Na základě mandátní smlouvy provádíme činnosti spojené s domovníckou funkcí v rozsahu dle pokynů objednatele. V současné době evidujeme celkem 11 domovníků zaměstnaných na základě dohody o pracovní činnosti. Domovníci zajišťují úklid společných prostor, v zimním období odklizení sněhu a v letním období sečení trávy.

Středisko Servisní centrum 190

Činnost střediska představují zejména práce zabezpečující opravy a údržby městských bytových a nebytových jednotek. Jedná se především o práce zednického, truhlářského, zámečnického, instalatérského charakteru a práce elektroinstalační. Středisko zahrnuje celkem 22 pracovníků.

Středisko Správa SVJ 175

Středisko se zabývá správou nemovitostí v rozsahu dle jednotlivých uzavřených smluv se společenstvími. Předmětem plnění je správa v oblasti administrativně-správní a v oblasti provozně-technické. Středisko spravuje celkem 72 společenství, 1 bytová družstva a 7 domů v soukromém vlastnictví, z čehož plnou správu využívá 65 společenství, 1 bytové družstvo a 3 soukromé domy. Pod středisko spadá 5 zaměstnanců. Plná správa představuje zajišťování správy v oblasti administrativně-správní tak i v oblasti provozně-technické. Z důvodů nárůstu spravovaných domů SVJ a rozšíření činností v rámci provádění ekonomické a technické správy jsme navýšili počet zaměstnanců na 5.

Středisko MTZ 176

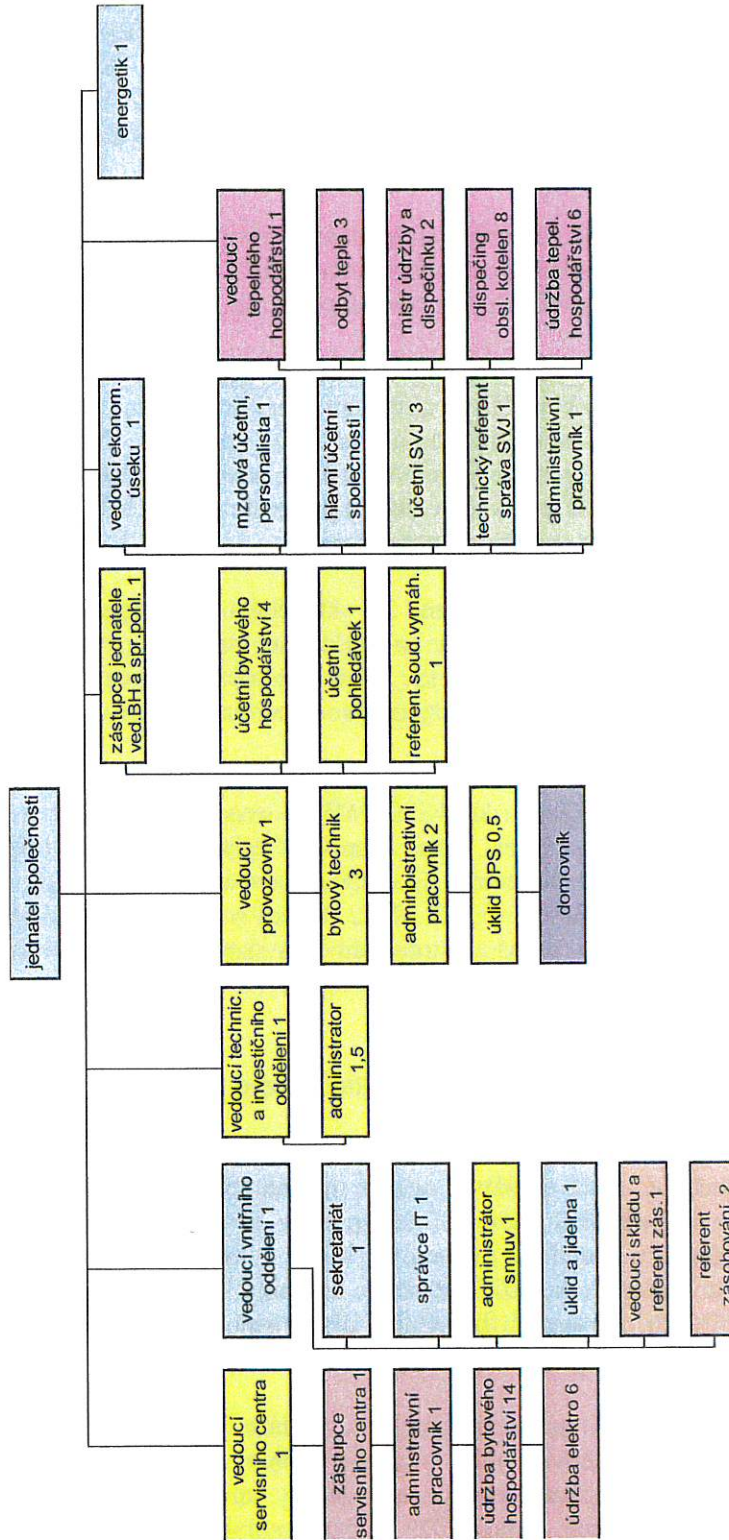
Středisko zabezpečuje nákup materiálu určeného pro další prodej dle potřeb zákazníků a dále nákup materiálu určeného na opravy a údržbu městských bytových a nebytových prostor. Pod středisko spadají 3 zaměstnanci.

Středisko Výroba tepla 179

Středisko zaměstnává celkem 20 zaměstnanců, z čehož je 6 pracovníků THP, 6 pracovníků zajišťuje opravy a údržby DPS a rozvodů tepla, 5 pracovníků jsou dispečeri a 3 pracovníci zajišťují obsluhu kotelen. Středisko zaměstnává 2 pracovníků na dohodu o pracovní činnosti. Činnost střediska spočívá v zajištění plynulého provozu tepelného hospodářství v oblasti provozně-technické a administrativní.

Středisko Správa společnosti 177

Správa společnosti je neziskové středisko, které tvoří vedení společnosti, ekonomický úsek, personální úsek, IT a úsek vnitřních věcí. Činnost střediska je zajišťována prostřednictvím 9 zaměstnanců. Pod středisko správa spadá od 1. 1. 2022 úsek energetického poradenství.



- středisko 170 Bytové hospodářství
- středisko 161-163 Domovníctví
- středisko 190 Servisní centrum
- středisko 175 Správa SVJ
- středisko 176 MTZ (sklad)
- středisko 179 Výroba tepla
- středisko 177 Správa společnosti

TEXTOVÁ ČÁST

KOMENTÁŘ K FINANČNÍMU PLÁNU

V současné době čelí celá Evropa rostoucí energetické krizi. Domácnosti i průmysl se musí vypořádat s rostoucími náklady na energie. Snahou státu je pomáhat domácnostem a firmám s vysokými náklady na energie. V důsledku tohoto dramatického vývoje na trhu s energiemi byla schválena novela energetického zákona, díky které se zastropují ceny elektřiny a plynu. Nařízení vlády, účinné od 1. ledna do 31. prosince 2023, stanovuje maximální ceny silové elektřiny pro koncové zákazníky na úrovni 6 050 Kč včetně DPH (5 000 Kč bez DPH) za MWh a pro plyn na úrovni 3 025 Kč včetně DPH (2 500 Kč bez DPH) za MWh. Rozdíly mezi velkoobchodní cenou zastropovanou (pokud bude velkoobchodní vyšší než zastropovaná), bude kompenzovat firmám stát.

Cena elektřiny se skládá z neregulované (silové) a regulované části (poplatky za distribuci). Vzhledem k tomu se bude celková výsledná cena pohybovat mezi 7 000 – 9 000 Kč za MWh. Poplatek za obnovitelné zdroje energie se nebude platit po celý příští rok.

Cenový strop je bez ohledu na výši spotřeby elektřiny určen pro odběratele připojené na nízké napětí a poskytovatele veřejných služeb. U malých a středních firem připojených na vysoké napětí se cenový strop uplatní na odebranou elektřinu do úrovně 80% spotřeby. V našem případě provozujeme jedno odběrné místo, kde jsme napojeni na vysoké napětí. Vzhledem k tomu, že v současné době jsme již zrealizovali veškerý nákup elektrické energie pro rok 2023 za cenu nižší, než je stanoven strop, nevztahuje se na nás systém zastropování.

Při stanovení objemu nákupu elektřiny vycházíme ze skutečného nakoupeného množství v předchozích letech a zároveň zohledňujeme cenu neregulované (silové) a regulované části elektřiny nakoupené prostřednictvím energetické burzy. V případě přefakturovaných nákladů na elektrickou energii na podružných elektroměrech uvažujeme se stropovanou cenou.

U plynu se, kromě domácností, zastropování týká i firem a veřejných institucí s roční spotřebou do 630 MWh. Pro odběratele s roční spotřebou do 4 200 MWh strop platí pouze na vybrané organizace např. školy, zdravotnická zařízení, úřady apod. V případě naší společnosti se zastropování vztahuje na domovní a blokové kotelny. Společnost pro rok 2023 zatím nerealizovala nákup plynu. Nákup se musí být uskutečněn do 15. 12. 2022. Pokud by cena plynu na burze byla vyšší než stropová cena, vztahovalo by se na nás zastropování ceny komodity, v opačném případě by se nás strop netýkal. Předpokládáme, že výše nákupní ceny plynu za 1 MWh bude na úrovni vládního zastropování.

Při stanovení ceny objemu nákupu plynu zohledňujeme aktuální cenu 1 MWh a předpokládané množství spotřeby plynu.

Česká ekonomika musí v současné době odolávat silným nákladovým inflačním tlakům. Dle bankovních prognóz inflace v následujících měsících dále poroste. Tento výrazný růst inflace je způsoben zejména cenami plynu a elektřiny, pohonných hmot a dalších vstupních komodit. Předpokládáme, že inflace do konce roku 2022 dosáhne hodnoty kolem 18%, v celoročním průměru by měla činit cca 15%. Při zpracování finančního plánu jsme zohledňovali všechny tyto skutečnosti do jednotlivých nákladových položek na vstupu.

Při stanovení nákladů na objem spotřeby tepelné energie jsme vycházeli z klimatických podmínek, z průměrných spotřeb jednotlivých odběrných míst v minulých obdobích, z jednotkové ceny za 1 GJ a zároveň jsme zohledňovali dočasné pozastavení výroby tepla v plynových kotelnách. Předpokládáme, že celková spotřeba tepla v roce 2023 se bude pohybovat na úrovni průměrné spotřeby v posledních pěti letech. Rok 2022 nebyl do výpočtu zahrnut, vzhledem k tomu, že z pohledu klimatické náročnosti je výrazně mírný. Do ceny tepelné energie jsme zahrnuli veškeré oprávněné náklady spojené s výrobou a rozvodem tepla v souladu s cenovým rozhodnutím Energetického regulačního úřadu.



Přehled vstupních a výstupních cen tepelné energie na všech úrovních společnosti BYTES pro rok 2023:

Vstupní ceny bez DPH:

P1 423,50 Kč

Výstupní ceny bez DPH:

S1 612,73 Kč

S2 687,28 Kč

N Á K L A D Y

Celkové náklady společnosti jsou pro rok 2023 kalkulovány ve výši 233 094 tis. Kč (odhad očekávané skutečnosti roku 2022 činí 215 505,3 tis. Kč) a zahrnují následující položky:

a) Materiálové náklady - spotřebu přímého materiálu spotřebovávaného při opravách a údržbě bytových a nebytových jednotek a při vlastní údržbě předpokládáme ve výši 10 083 tis. Kč. Kalkulujeme s nárůstem ve výši předpokládané inflace za rok 2022.

Porovnání v tis. Kč:

Plán 2023 10 083

Plán 2022 8 487

Očekávaná skutečnost 2022 8 554

- spotřebu režijního materiálu (kancelářské potřeby, drobný hmotný majetek, ochranné pracovní pomůcky, spotřební materiál k PC a do tiskáren, pohonné hmoty, odborná literatura atd.) plánujeme ve výši 1 476 tis. Kč.

Plán 2023 1 476

Plán 2022 1 512

Očekávaná skutečnost 2022 1 280

b) Nákup energií

Pro rok 2023 kalkulujeme s nákupem energií ve výši 144 347 tis. Kč. Tato položka nákladů zahrnuje nákup všech energií určených pro další prodej a veškerou spotřebu určenou pro vlastní provoz společnosti.

Nákup tepelné energie k vytápění bytových a nebytových prostor a k ohřevu teplé vody kalkulujeme ve výši 129 929 tis. Kč, což představuje 306 800 GJ.

Porovnání v tis. Kč:

Plán 2023 129 929

Plán 2022 130 798

Očekávaná skutečnost 2022 118 520

Při stanovení plánu spotřeby elektrické energie jsme vycházeli ze skutečné spotřeby v předchozích letech a z ceny, za kterou jsme nakoupili elektřinu na energetické burze. Náklady ve výši 7 165 tis. Kč zahrnují objem elektřiny spotřebovanou při výrobě tepla a dále spotřebu elektřiny v areálu společnosti.

Porovnání v tis. Kč:

Plán 2023 7 165

Plán 2022 6 327

Očekávaná skutečnost 2022 5 677

V kalkulaci spotřeby zemního plynu jsme vycházeli z předpokládaného množství a z ceny, která je stanovena vládním nařízením pro rok 2023. Předpokládaný objem spotřeby plynu odhadujeme na 6 393 tis. Kč, což představuje produkci 8 177GJ. Oproti roku 2022 jsme v plánu snížili celkovou spotřebu plynu o cca 30%.

Porovnání v tis. Kč:

<i>Plán 2023</i>	6 393
<i>Plán 2022</i>	7 547
<i>Očekávaná skutečnost 2022</i>	5 295

Náklady na vodné stočné kalkulujeme ve výši 768 tis. Kč. Náklady na vodu představují zejména náklady na spotřebu vody v areálu a spotřebu technologické vody pro provoz domovních předávacích stanic.

Porovnání v tis. Kč:

<i>Plán 2023</i>	768
<i>Plán 2022</i>	853
<i>Očekávaná skutečnost 2022</i>	556

Náklady na energie pro potřebu ostatních firem v areálu jsou po skončení roku přefakturovány na základě skutečných spotřeb jednotlivých firem a vstupují do tržeb společnosti.

c) Náklady na služby

Tyto náklady tvoří zejména nájemné, poštovné, internet, telefonní poplatky, revize a přezkoušení měřidel, servis programového vybavení, účetní a daňové poradenství, ostraha objektu, zpracování projektů, školení a semináře. Náklady vychází z uzavřených nájemních smluv a z potřeb společnosti pro zajištění řádného provozu, náklady kalkulujeme ve výši 5 973 tis. Kč. Do některých položek nákladů jsme promítli míru předpokládané inflace za rok 2022 a zároveň jsme zohlednili pokles nájemného z důvodů vložení některých výměňkových stanic včetně pozemků do majetku společnosti.

Porovnání v tis. Kč:

<i>Plán 2023</i>	5 973
<i>Plán 2022</i>	6 150
<i>Očekávaná skutečnost 2022</i>	6 516

d) Osobní náklady

Osobní náklady kalkulujeme ve výši 45 928 tis. Kč. V této částce jsou zahrnuty veškeré mzdové náklady, povinné zákonné pojištění, zákonné sociální náklady, odměny členů dozorčí rady a jednatele, odměny domovníků a odměny vyplácené na základě dohod. V nákladech kalkulujeme s pravidelným meziročním navýšením mezd.

Porovnání v tis. Kč:

<i>Plán 2023</i>	45 928
<i>Plán 2022</i>	42 588
<i>Očekávaná skutečnost 2022</i>	42 500

e) Odpisy

Odpisy hmotného a nehmotného majetku jsou stanoveny v souladu s odpisovým plánem s přihlédnutím k plánovanému pořízení nových investic. Pro rok 2023 předpokládáme odpisy ve výši 15 509 tis. Kč. V nákladech je zohledněna výše odpisů dokončeného, ale zatím nezařazeného majetku - Rekonstrukce VS 18 ul. Vančurova, VS 21 ul. Nedbalova, VS MN Agentura ul. Měšická, VS 23 ul. Chocholouškova a úprava DPS Dvorce ul. Kpt. Jaroše“.

Porovnání v tis. Kč:

<i>Plán 2023</i>	15 509
<i>Plán 2022</i>	16 171
<i>Očekávaná skutečnost 2022</i>	15 800

f) Prodaný materiál

Náklady na prodaný materiál jsou kalkulovány ve výši 4 553 tis. Kč, představují nákup materiálu za účelem dalšího prodeje.

Porovnání v tis. Kč:

Plán 2023 4 553

Plán 2022 3 964

Očekávaná skutečnost 2022 4 944

V Ý N O S Y

Celkové výnosy společnosti pro rok 2023 kalkulujeme ve výši 236 670 tis. Kč (odhad očekávané skutečnosti roku 2022 činí 212 679 tis. Kč) a zahrnují následující položky:

a) Tržby za služby

Nejvýznamnější položkou výnosů jsou výnosy z prodeje tepelné energie na vytápění a na ohřev teplé vody do bytových a nebytových prostor. Tyto tržby kalkulujeme ve výši 183 449 tis. Kč s celkovým prodaným množstvím 271 880 GJ tepelné energie.

Porovnání v tis. Kč:

Plán 2023 183 449

Plán 2022 179 465

Očekávaná skutečnost 2022 157 743

Vývoj prodeje tepelné energie za sledované období

	Skutečnost 2019	Skutečnost 2020	Skutečnost 2021	Očekávaná skutečnost 2022	Plán 2023
Prodané množství v GJ	204 772	201 632	284 410	252 742	271 880
Jednotková cena v Kč za GJ bez DPH	S ½ 568,76 S1 611,36 S2 620,02	S ½ 601,44 S1 639,09 S2 648,18	S1 540,73 S2 612,09	S1 567,27 S2 641,81	S1 613,10 S2 687,12
Tržby z prodeje tepelné energie v tis. Kč	125 835	129 823	170 643	157 743	183 449

Další položkou výnosů jsou tržby z mandátní odměny ve výši 12 245 tis. Kč. Odměna za správu jednotky v domě ve 100% vlastnictví Města Tábora činí 329 Kč měsíčně bez DPH a cena za správu jednotky ve spoluvlastnickém domě činí měsíčně 107 Kč bez DPH. Úplata za správu domů čp. 2771 a čp. 2761 činí 8 210 Kč bez DPH za měsíc a objekt. Do kalkulace celkového objemu tržeb jsme zahrnuli i odměnu za správu nového objektu čp. 3106 – Dům s pečovatelskou službou.

Porovnání v tis. Kč:

Plán 2023 12 245

Plán 2022 12 112

Očekávaná skutečnost 2022 12 090

Tržby za správu domů pro společenství vlastníků jednotek odhadujeme pro rok 2023 ve výši 2 750 tis. Kč. V kalkulaci objemu tržeb jsme zohlednili nárůst z důvodů navýšení počtu spravovaných SVJ oproti loňskému roku o 6 SVJ a zároveň nárůst ceny za jednotku o 5%. I v roce 2022 se projevuje zájem ze strany společenství o zajištění tzv. profesionálního předsedy.

Porovnání v tis. Kč:

Plán 2023 2 750

Plán 2022 2 322

Očekávaná skutečnost 2022 2 496



Součástí tržeb za služby jsou i tržby za opravy a údržby městských bytů, které jsou kalkulovány ve výši 26 571 tis. Kč. Od 1. 1. 2023 plánujeme navýšit hodinovou sazbu u některých řemeslných profesí (instalatér, topenář, podlahář, malíř, truhlář, zedník).

Porovnání v tis. Kč:

Plán 2023 26 571

Plán 2022 26 035

Očekávaná skutečnost 2022 26 230

b) Tržby z prodeje materiálu

Tržby za prodaný materiál kalkulujeme ve výši 5 463 tis.

Porovnání v tis. Kč:

Plán 2023 5 463

Plán 2022 4 866

Očekávaná skutečnost 2022 5 985

KOMENTÁŘ K OČEKÁVANÝM ZMĚNÁM A INVESTICÍM

Konečný plánovaný výsledek hospodaření společnosti k 31. 12. 2023 činí 3 576 tis. Kč. Vzhledem k tomu, že dle prognózy odpisů dlouhodobého majetku účetní odpisy převyšují daňové odpisy, nemůžeme jako nástroj daňové optimalizace plně využít daňové odpisy pro snížení daňového základu. Z tohoto důvodu může část zisku společnosti podléhat zdanění daní z příjmu právnických osob. Zisk společnosti bude na základě rozhodnutí Rady města rozdělen do jednotlivých fondů.

Finanční plán společnosti byl zpracován na základě předběžných informací o vstupních cenách, které byly při jeho tvorbě k dispozici. U vybraných položek byly zohledněny prognózy inflačního vývoje, který předpokládá, že průměrná výše inflace za rok 2022 se bude pohybovat okolo 15%.

V příštím roce plánujeme realizovat tyto investiční akce:

- „Developerský projekt - bytový komplex Otavan - I. etapa“ v celkové hodnotě 11 mil. Kč, předpoklad proinvestování v roce 2023 je 6 mil. Kč. V rámci zajištění financování akce budeme žádost o získání dotačního titulu „Modernizace distribuce tepla v systémech dálkového vytápění“ z Národního plánu obnovy až do výše 50% způsobilých nákladů, zbylou část nákladů předpokládáme financovat z vlastních zdrojů. Dotace jsou určeny na připojení nové bytové zástavby na CZT.
- „Výstavba VS ul. Brigádníků a Mírová čp. 2555-56, odhad celkových nákladů 1,5 mil. Kč, financování z vlastních zdrojů
- v roce 2023 plánujeme realizovat výměnu teplovodního potrubí ul. Třebízského I etapa, odhad nákladu 6 mil. Kč, akce bude pravděpodobně financována z rozpočtu města
- v roce 2023 plánujeme realizovat výstavbu domovní předávací stanice v budoucím městském archivu, odhad nákladů činí 1,2 mil. Kč, akce bude pravděpodobně financována z rozpočtu města

Z důvodů obnovy vozového parku plánujeme v roce 2023 nákup třech vozidel v celkové hodnotě 1,5 mil. Kč. Jedná se o osobní vozidla pro přepravu osob s výhradně elektrickým pohonem. Dodavatel vozidel vzejde z výběrového řízení. Financování plánujeme 50% z vlastních zdrojů a 50% předpokládáme pokrýt dotací z Ministerstva životního prostředí. V současné době je podána žádost. Podmínkou dotačního titulu je, že vozidla nebudou použita k zajištění dopravní obslužnosti jako veřejné služby v přepravě cestujících.

V souvislosti s navýšením minimální mzdy a s tím související zaručené mzdy plánujeme navýšit mzdové prostředky. Předpokládaný nárůst mzdových prostředků v roce 2023 odhadujeme ve výši 2,7 mil. Kč. Kč.

Celá česká ekonomika se v současné době potýká s raketovým nárůstem nákladů na energie. Společnosti se snaží přijmout taková ekonomicky úsporná opatření, která by zaručila snížení spotřeby elektřiny, plynu a dalších provozních nákladů. Vzhledem k této situaci, hodnotíme dnes konverzi – výměnu parního potrubí za horkovodní, jako ekonomicky velmi výhodnou investici. Významným přínosem je podstatné snížení ztrát v rozvodech a větší bezpečnost provozu. Tato investice nám umožní vyrábět tepelnou energii s výrazně nižšími náklady, což se projeví v ceně tepla pro koncového zákazníka. Plánovaný nárůst ceny tepelné energie pro rok 2023 kalkulujeme cca o 7-10%. Doufáme, že skutečné navýšení se bude pohybovat při nižší hranici.

TABULKOVÁ ČÁST - Finanční plán rok 2023, skutečnosti 2020-2022

		Skutečnost 2020	Skutečnost 2021	Očekávaná skutečnost 2022	Plán 2023
REŽIJNÍ MATERIÁL	501xx	982,4	1 754,8	1 280,0	1 476,0
PŘÍMÝ MATERIÁL	50110	6 886,4	8 742,9	8 554,0	10 083,0
ELEKTRICKÁ ENERGIE	50210	3 390,7	4 275,5	5 677,0	7 165,0
STUDENÁ VODA	50211	672,1	656,3	556,0	768,0
TEPELNÁ ENERGIE	50212	109 814,3	130 891,2	118 520,0	130 021,0
PLYN	50213	2 719,9	4 117,8	5 295,0	6 393,0
OPRAVY A UDRŽOVÁNÍ	511	668,8	1 038,6	750,0	2 046,0
CESTOVNÉ	512	46,3	66,3	55,0	49,0
REPREZENTACE	513	9,5	8,8	60,0	68,0
NÁJEMNÉ	51816	1 550,8	1 658,9	1 501,0	1 406,0
PRÁVNÍ SLUŽBY	51817	26,9	74,5	175,0	180,0
POŠTOVNÉ	51811	74,0	73,4	162,0	172,0
TELEFONNÍ POPLATKY, INTERNET	51812	502,7	576,4	612,0	691,0
ŠKOLENÍ, SEMINÁŘE	51813	114,2	79,1	49,0	104,0
REVIZE, PŘEZKOŠENÍ	51818	786,7	1 010,0	658,0	700,0
SERVIS PROGRAMOVÉHO VYBAVENÍ	51822	226,4	204,2	165,0	266,0
ÚČETNÍ A DAŇOVÉ PORADENSTVÍ	51823	75,0	75,0	75,0	75,0
OSTRAHA OBJEKTU	51824	692,7	677,1	715,0	744,0
EKOLOGICKÉ ČIŠTĚNÍ ROZVODŮ TV	518	800,9	1 043,1	652,0	758,0
OSTATNÍ SLUŽBY	51810	751,1	4 474,7	1 752,0	877,0
OSOBNÍ NÁKLADY	52x	34 881,6	38 770,5	42 500,0	45 928,0
SILNIČNÍ DAŇ	531	32,3	31,5	0,0	0,0
DAŇ Z NEMOVITÝCH VĚCÍ	532	0,0	53,3	53,3	75,0
ZŮSTATKOVÁ CENA DLOUH. MAJETKU	541	0,0	425,8	263,0	0,0
MIMOŘ. NÁKLAY	547			54,0	0,0
SPRÁVNÍ POPLATEK	538	-472,6	-251,4	-280,0	-120,0
DARY	543	7,1	9,3	10,0	0,0
PRODANÝ MATERIÁL	542	3 278,0	4 406,0	4 944,0	4 553,0
POKUTY A PENÁLE	544	2,0	0,0	0,0	0
OSTATNÍ PROVOZNÍ NÁKLADY	548	8,6	12,1	10,0	33,0
ODPIS NEDOBYTNÝCH POHLEDÁVEK	546	8,3		0,0	0,0
ODPISY HIM	551	8 361,5	16 231,5	15 800,0	15 509,0
PRODANÉ CENNÉ PAPIRY A PODÍLY	561	84 315,3		0,0	0,0
TVORBA ZÁK.OP K POHLEDÁVKÁM	558,559	-7,5	1,0	5,0	12,0
ÚROKY	579	224,3	175,9	130,0	453,0
FINANČNÍ NÁKLADY	562	466,9	473,1	450,0	478,0
TVORBA OPR. POL. K DL.FIN. MAJETKU	579	-37 849,6		0,0	0,0
AKTIVACE DHIM	588	-1 465,5	-1 871,9	1 821,0	-800,0
ODLOŽENÁ A SPLATNÁ DAŇ Z PŘÍJMŮ	592	8,3	580,1	200,0	200,0
VNITŘNÍ NÁKLADY	599	-553,8	2 103,9	1 850,0	2 207,0
NÁKLADY NA VYTÁPĚNÍ AREÁLU	599	2 289,4	461,1	432,0	524,0
NÁKLADY CELKEM		224 326,4	223 110,4	215 505,3	233 094,0
TRŽBY ZA SLUŽBY NÁJEM, PODNÁJEM	60212	81,2	332,4	350,0	165,0
TRŽBY ZA SLUŽBY PRODEJ TEPLA	60211	129 822,6	171 099,5	157 743,0	183 449,0
TRŽBY ZA SLUŽBY MO	60215	11 282,8	11 194,3	12 090,0	12 245,0
TRŽBY ZA SLUŽBY ÚDRŽBA A OPRAVY	60217	24 886,3	25 917,2	26 230,0	26 571,0
TRŽBY ZA SLUŽBY SPRÁVA SVJ	60213	2 017,2	2 101,6	2 496,0	2 750,0
TRŽBY OSTATNÍ PŘEFAKTURACE AREÁL	60221	3 726,9	5 565,1	1 850,0	2 487,0
TRŽBY ENERGETICKÉ PORADENSTVÍ	60224	0,0	156,5	626,0	690,0
OSTATNÍ PROVOZNÍ VÝNOSY	648	59,6	125,7	120,0	104,0
PRODEJ MATERIÁLU	642	4 070,8	5 481,8	5 985,0	5 463,0
TRŽBA Z PRODEJE DHIM	641	6,7	353,7	2 900,0	0,0
TRŽBY Z PRODEJE CENNÝCH PAPIRŮ	661	47 432,3		0,0	0,0
POKUTY A PENÁLE	644	0,0	4,6	6,0	0,0
ÚROKY	662	5,9	1,3	1,0	15,0
VNITŘNÍ VÝKONY	699	11,7	2 103,9	1 850,0	2 207,0
VÝNOSY NA VYTÁPĚNÍ AREÁLU	699	2 289,4	461,1	432,0	524,0
VÝNOSY CELKEM		225 693,4	224 898,7	212 679,0	236 670,0
HOSPODÁŘSKÝ VÝSLEDEK		1 367,0	1 788,3	-2 826,3	3 576,0

Příloha č. 1

		Plán R-2 2021	Plán R-1 2022	Plán rok 2023	Očekávaná skutečnost R 2022
Hospodářský výsledek		10 617,0	900,0	3 576,0	-2 826,3
Náklady		202 751,0	229 589,0	233 094,0	215 505,3
	Materiálové náklady	9 040,0	9 999,0	11 559,0	9 834,0
	Náklady na energie	129 864,0	145 607,0	144 347,0	130 048,0
	Náklady mzdové	39 595,0	42 588,0	45 928,0	42 500,0
	Náklady na opravy	3 279,0	4 092,0	4 256,0	2 600,0
	Ostatní náklady	20 973,0	27 303,0	27 004,0	30 523,3
Výnosy		213 368,0	230 489,0	236 670,0	212 679,0
	Tržby z vlastní činnosti	206 703,0	225 434,0	225 870,0	199 535,0
	Tržby ostatní	6 665,0	8 055,0	10 800,0	13 144,0
	Dotace města	0	0	0	0
	Ostatní dotace	0	0	0	0

údaje v tabulce v tis. Kč

V Táboře dne 24. 11. 2022

Zpracoval: Jitka Vachtová, vedoucí ekonomického oddělení

Předkládá: Ing. Ondřej Semerák, jednatel společnosti BYTES Tábor s.r.o.

Předběžná cena tepla

Cena tepelné energie je kalkulována v souladu s platnými cenovými předpisy a to zákonem č. 526/1990 Sb., o cenách, ve znění pozdějších předpisů a příslušným cenovým rozhodnutím Energetického regulačního úřadu k cenám tepelné energie. Do ceny tepelné energie v kalendářním roce lze promítnout pouze ekonomicky oprávněné náklady nezbytné pro výrobu a rozvod tepelné energie vycházející z účetnictví dodavatele a přiměřený zisk.

Předběžnou cenu tepelné energie je možné kalkulovat vždy jen na celý kalendářní rok.

Cena za GJ 2023	cena bez DPH		cena s DPH
	S ₁	612,73	674
	S ₂	687,28	756

Úroveň S₁ - úroveň předání před DPS, DPS v majetku odběratele

Úroveň S₂ - úroveň předání v DPS, DPS v majetku dodavatele

Porovnání s některými městy (cena za GJ včetně DPH úroveň S₂):

Jindřichův Hradec	792
České Budějovice	760 – 794 (odhad)
Strakonice	1073 (pravděpodobně)
Kutná Hora	778
Písek	993
Vimperk	791 – 805 (odhad)
Tábor	756

Kalkulace – ústní komentář

Zpracoval: Ing. Ondřej Semerák, jednatel společnosti

Dne: 22. 11. 2022

